

Coopérer entre élèves pour apprendre et collaborer entre adultes solidaires

Sylvain CONNAC - MCF en Sciences de l'Education
Université Paul Valéry Montpellier
sylvain.connac@univ-montp3.fr
@ConnacSylvain

Plan de la conférence

- ▶ Les concepts
- ▶ La coopération entre élèves
- ▶ La coopération au sein d'une équipe
- ▶ Bibliographie
- ▶ Proposition

Conceptualisation

Entraide



Coopération

Aide

Tutorat



- Aide :

Un élève, qui se reconnaît expert, vient apporter ses connaissances et ses compétences à un élève qui en a manifesté le besoin

○ Entraide :

Deux ou plusieurs élèves se réunissent pour tenter, à plusieurs, de résoudre un problème ou une difficulté qu'ils rencontrent conjointement

○ Tutorat :

Un élève, reconnu expert, accepte, pour un temps donné et avec un objectif précis, d'accompagner un de ses camarades afin qu'il devienne autonome dans le domaine du tutorat.

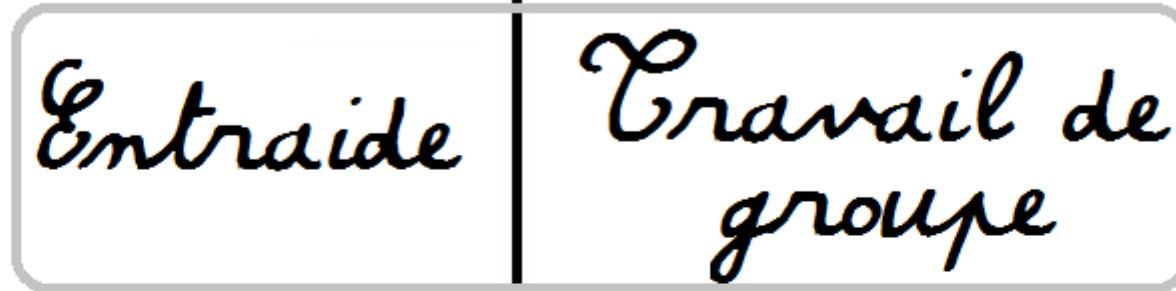
○ Coopération :

Situations d'échanges où des individus ont la possibilité de produire ou d'apprendre en s'aidant mutuellement ou en s'entraidant.

La coopération regroupe les situations d'aide, d'entraide et de tutorat.

Collaboration

Relation symétrique



Cadre informel

Coopération

Cadre formel

Aide

Tutorat

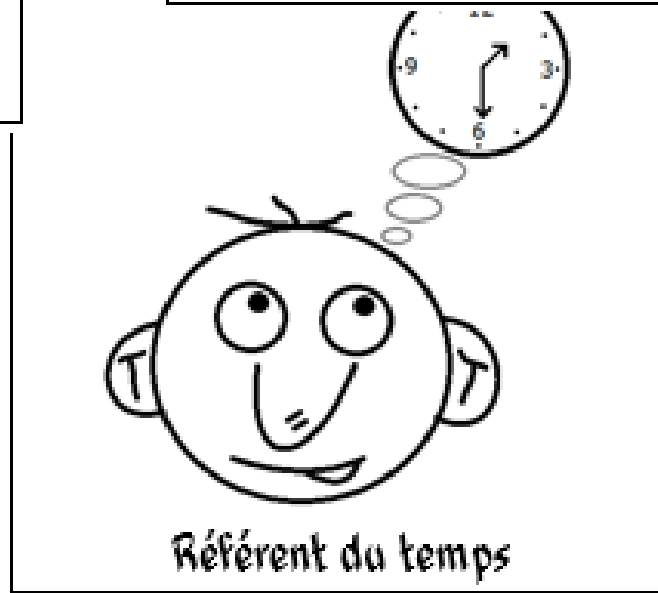
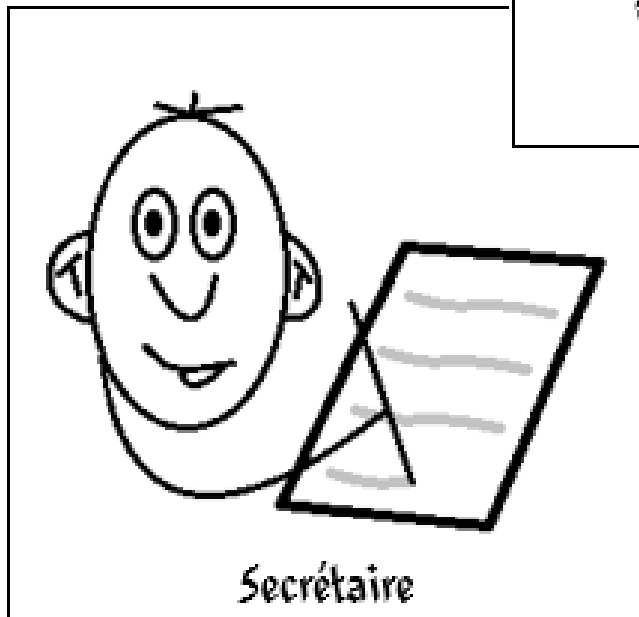
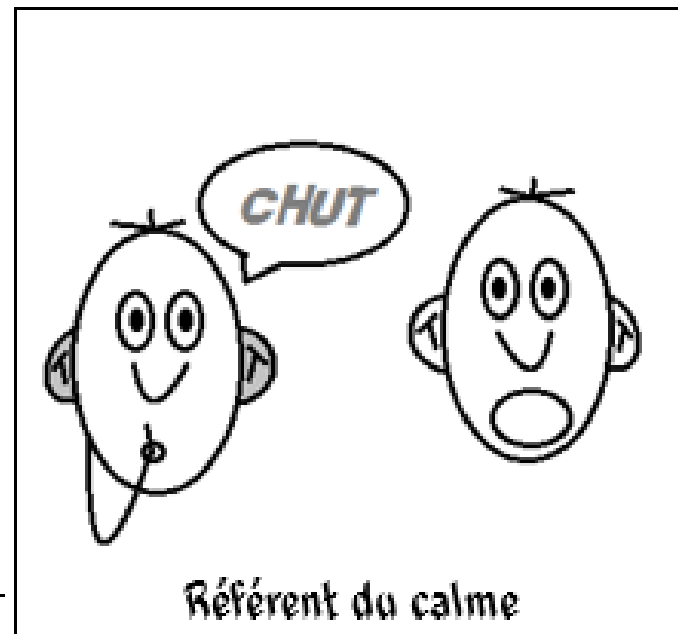
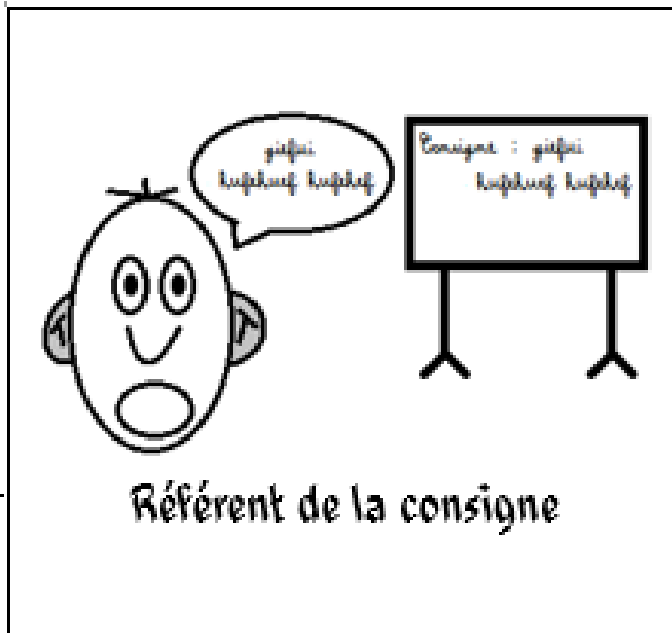
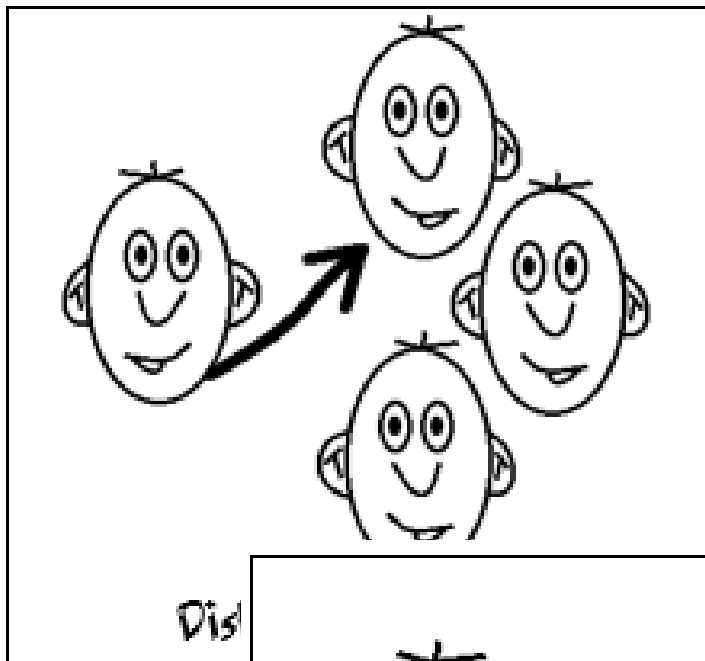
Relation asymétrique

Coordonner, collaborer, coopérer entre adultes (Marcel, 2007)

- ▶ **Coordonner** : agencer les actions de chacun afin d'atteindre un but final de façon efficace et par une adaptation réciproque des acteurs et de leurs actions des autres,
- ▶ **Collaborer** : vivre une interdépendance engendrée par le partage d'un espace, d'un temps de travail et de ressources. Plusieurs enseignants travaillent ensemble pour un projet commun, mais ils assument individuellement leurs tâches face aux élèves.
- ▶ **Coopérer** : collaborer et agir ensemble à travers une action commune. Les enseignants agissent, opèrent et ajustent ensemble leur activité professionnelle.

Travailler en groupe

- ▶ Présentation de la consigne
 - ▶ La faire reformuler par des élèves
- ▶ Etapes
 - ▶ Du travail individuel
 - ▶ Des synthèses rapides
 - ▶ Une autoévaluation du travail de groupe
- ▶ Entretien du calme
 - ▶ Chuchoter ou murmurer
- ▶ 5 fonctions



Plan de formation à la coopération

CELUI QUI AIDE :

- ▶ Il termine d'abord ce qu'il est en train d'effectuer, pour se rendre vraiment disponible.
- ▶ Il est d'accord pour apporter son aide, cela ne lui est pas imposé.
- ▶ Il s'exprime en chuchotant ou en murmurant.
- ▶ Il a bien compris ce qu'on lui demande, de quoi il s'agit. Sinon, il renvoie vers quelqu'un d'autre.
- ▶ Il peut se servir des fiches-outils et de tous les autres documents à disposition.
- ▶ Il ne donne pas la réponse ou la solution.
- ▶ Il ne se moque pas, il encourage et félicite.

Plan de formation à la coopération

CELUI QUI SE FAIT AIDER :

- ▶ D'abord, il essaye tout seul
- ▶ Il choisit celui qui peut l'aider
- ▶ Il attend qu'il se soit rendu disponible
- ▶ Il pose une question précise
- ▶ Il écoute avec attention
- ▶ Il met de la bonne volonté
- ▶ Il remercie celui qui l'a aidé(e)

Brevet de tuteur « collègue »

BREVET DE TUTEUR

NOM :
Prénom :
Date :

Collège



1 - Lorsqu'un copain (ou une copine) me demande de l'aide en plein cours :

- je le balance au prof
- je vérifie si j'ai bien terminé mon travail
- je lui réponds
- je lui dis qu'il me dérange

2 - Si je ne sais pas répondre à une question d'un camarade :

- je lui dis ce que je pense
- je lui dis de chercher tout seul
- je lui explique que je n'en sais rien

7 - Pour aider, je n'ai pas le droit d'utiliser :

- des logiciels
- mes cours ou des manuels
- la télépathie
- un Smartphone

8 - Que peut « gagner » un tuteur :

- une réduction des heures de colle
- un voyage en Inde, « sur les pas de Gandhi »
- une meilleure compréhension de ce qu'il sait
- quelques points de plus lors d'évaluations

Brevet de tuteur « lycée »

Brevet de tuteur Lycée

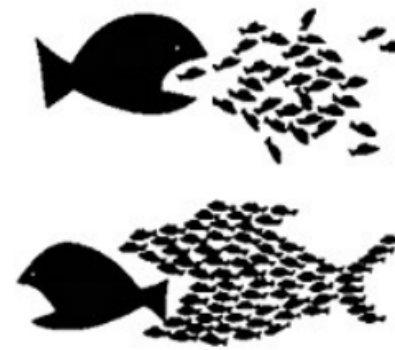
NOM :
Prénom :
Date :

Question 1 : décrivez trois principes permettant à un tuteur d'aider efficacement un camarade :

- 1.
- 2.
- 3.

Question 2 : à quoi s'engage un élève qui sollicite un camarade tuteur ?

Lycée



Organisation

CODE COULEURS	
ROUGE	CODE ROUGE Je ne parle pas
ORANGE	CODE ORANGE Je chuchote
VERT	CODE VERT Je parle normalement
BLANC	CODE BLANC Je demande la parole au président

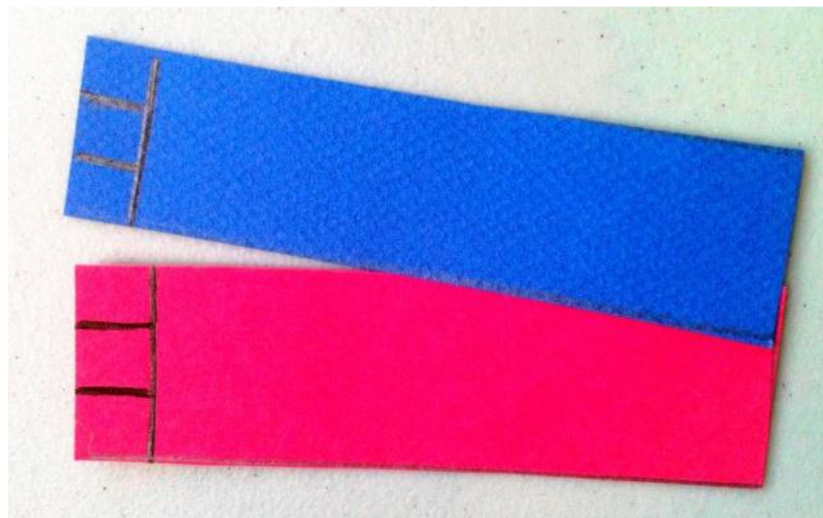
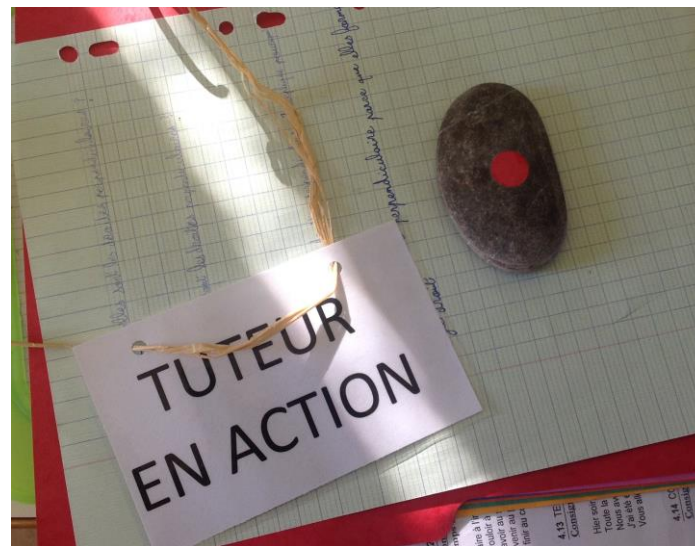


PTA
Permis de Travail Autonome

NOM :
Prénom :

- *Je Fais mon travail*
- *Je respecte de code des sons*
- *Je respecte le travail de la classe*
- *Je demande de l'aide si besoin*

Organisation



La coopération entre professionnels

Introduction à la sociocratie

- ▶ D'Auguste Comte à Georges Endenburg
- ▶ Sociocratie vs Démocratie

Vers une dévolution professionnelle ?

- ▶ « La dévolution est l'acte par lequel l'enseignant fait accepter à l'élève la responsabilité d'une situation d'apprentissage (a-didactique) ou d'un problème et accepte lui-même les conséquences de ce transfert. » (Brousseau, G. (1990), p. 325)
- ▶ « La dévolution professionnelle est l'acte par lequel un enseignant accepte la responsabilité d'une situation d'enseignement-apprentissage ou d'une participation à un projet collaboratif, ainsi que les conséquences de ces engagements. »

Les commissions « ad-hoc »

- ▶ Pour approfondir certaines problématiques
- ▶ Avec les volontaires « représentants » (vs « délégués »)
- ▶ Dans une logique de constructions et de propositions autonomes
- ▶ Vers une décision prise collégialement

Les réunions de travail

Introduction	<u>Président</u> : « La réunion est ouverte. On ne se moque pas, on écoute celui qui parle, on demande la parole, la priorité sera donnée à ceux qui ont le moins parlé. Qui veut être secrétaire de séance ? »
Les décisions du dernier conseil	<u>Président</u> : « Les décisions du dernier conseil. » Le <u>secrétaire</u> relit les dernières décisions. <u>Président</u> : « C'est fait » ou « Ce n'est pas fait » Si besoin, une décision non appliquée ou défectueuse intègre l'ordre du jour.
Informations	Le <u>président</u> donne la parole aux personnes qui se sont inscrites pour transmettre une information. Il ne peut y avoir des échanges que sur la compréhension des informations.
J'ai un problème	Le <u>président</u> donne la parole aux personnes qui se sont inscrites pour aborder un problème rencontré <u>Président</u> : « La parole est à ... » La personne appelée formule son problème. Les volontaires peuvent y répondre. Les critiques personnelles sont renvoyées à un traitement plus confidentiel, hors réunion.
Félicitations et remerciements	<u>Président</u> : « Qui a des félicitations ou des remerciements ? » ...
Discussion	<u>Président</u> : « Qui est-ce qui veut donner un avis sur ce sujet ? » Le président distribue la parole et organise la discussion (Cf. postures de relance)
Fin du conseil	<u>Président</u> : « On relit les décisions d'aujourd'hui ». Le secrétaire relit ce qui est inscrit sur le compte-rendu. <u>Président</u> : « Qui sera président la prochaine fois ? ... Le conseil est terminé. Prise de température de la présidence ... »



Je demande la parole



Je suis d'accord



Je ne suis pas d'accord



Je ne comprends pas
Problème de langage



Je ne comprends pas la discussion



Je veux parler
C'est urgent



Plus fort !



Moins vite



Je demande une pause

Les prises de décisions

- ▶ Proposer
- ▶ Échanger
- ▶ Décider
- ▶ Appliquer / vérifier

Diriger de la manière partagée

Exemple de répartition des responsabilités

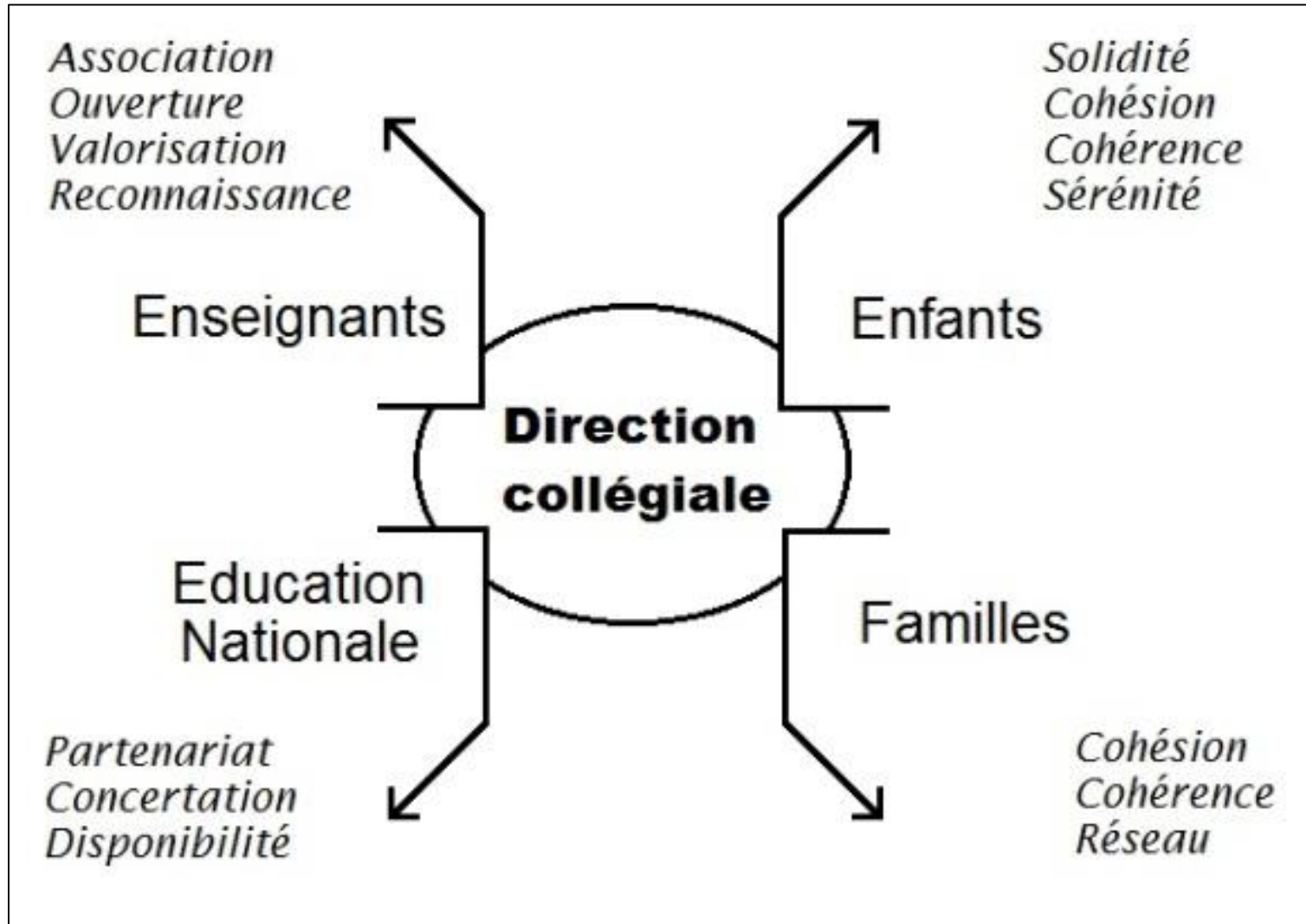
F. Le Ménahèze, P. Descottes, Cahiers Pédagogiques No 458, Décembre 2007.

- Relations mairie : (indemnités-travaux...) + projet ville -> *Fanny, Martha*
- Relations extérieures :
 - inspection - travail avec la ZEP -> *Martha*
 - syndicats -> *Yann, Finn*
 - collèges -> *Finn*
 - maternelles - réseau d'aide/équipe éducative -> *Patrick*
 - presse - communication (+ convivialité) -> *Patrick, Angéla*
 - réseau équipes - ICEM -> *Patrick, Finn*
- Coopérative/OCCE -> *Patrick, Yann*
- Fournitures - matériel - photocopieuse -> *Patrick*
- Inscriptions (+ journée portes ouvertes) -> *Fanny, Patrick*
- Restaurant scolaire et AAPEN -> *Fanny, Angel*
- Courrier - Affichage - Calendrier - Archives : -> *Martha*
- Assurances -> *Yann*
- BCD / Relations parents et association - élections Conseil d'école -> *Finn, Yann*
- Journal -> *Finn, Angéla*
- Site internet - Informatique - maintenance matériel -> *Yann, Angéla*
- Animation pédagogique-concertations équipe-projets -> *Conseil des maîtres*
- Suivi projets - CEL ... -> *Martha, Fanny*
- Formation stagiaires - Parrainage nouveaux collègues -> *Finn*

L'effet établissement (Bressoux, D. 2006)

- ▶ une direction forte,
- ▶ des attentes élevées concernant les performances des élèves,
- ▶ un climat discipliné sans toutefois être rigide,
- ▶ un fort accent mis sur l'enseignement des savoirs de base,
- ▶ des évaluations et des contrôles fréquents,
- ▶ la cohésion au sein de l'établissement scolaire

Diriger de manière coopérative



PETITE SELECTION D'OUVRAGES VERS LA COOPERATION A L'ECOLE ET AILLEURS ...

- Baudrit, A. (2005) *L'apprentissage coopératif*. De Boeck.
- Bourgeois, E., Chapelle G. (2006) *Apprendre et faire apprendre*, Paris : PUF.
- Chareyron, G. (2009) *Une journée dans la classe de Guillemette*, Naily : Editions Odilon.
- Connac, S., Fontdecaba, S. (2013) Mieux apprendre avec la coopération (dossier). *Cahiers Pédagogiques*, 505.
- Connac, S. (2012) *La personnalisation des apprentissages*. ESF Editeur.
- Connac, S. (2009) *Apprendre avec les pédagogies coopératives*. ESF Editeur.
- Connac, S., Joffre E., Tiberi D. (2008) *Fichier d'Incitation à la Coopération et à la Citoyenneté*, Nantes : Editions ICEM.
- Connac, S. (2008) *Une journée dans la classe de Sylvain*, Naily : Editions Odilon.
- Howden, J., Rouiller, Y. (2009) *La pédagogie coopérative*. Editions Le Chenelière.
- Jasmin, D. (1993) *Le conseil de coopération*, Montréal : Editions de la Chenelière.
- Laffitte, R. (1999) *Mémento de la Pédagogie Institutionnelle*, Paris : Matrice.
- Le Gal, J. (2002) *Les droits de l'enfant à l'école, pour une éducation à la citoyenneté*, Bruxelles : De Boeck et Belin.
- Le Ménahèze, F. et al. (2002). *Coopération et Pédagogie Freinet*, Nantes : Editions ICEM Pédagogie Freinet, No 33.
- Letorj, C. (2010) *Comment travailler en équipe au sein des établissements scolaires ?* Bruxelles : de Boeck.
- Muller, F., Normand, R. (2013) *Ecole : la grande transformation ?* ESF Editeur.
- Reuter, Y. (2007) *Une école Freinet. Fonctionnement et effets d'une pédagogie alternative en milieu populaire*, Paris : L'Harmattan.
- Robin, I. (2011) *La pédagogie institutionnelle en maternelle*, Lyon : Champ social Editions.
- Staquet, C. (2007) *Une classe qui coopère, pourquoi ? Comment ?* Chronique sociale.

Pour des mauvais résultats scolaires (Reynolds, 1998)

- ▶ Une croyance, communément partagée que le changement, c'est pour les autres.
- ▶ La croyance que les vieilles méthodes fonctionnent encore.
- ▶ Le refus à titre individuel de s'extraire de la culture de groupe existante.
- ▶ La recherche de boucs-émissaires en dehors de l'établissement ou de l'école pour expliquer les mauvais résultats.
- ▶ La croyance qu'une aide extérieure n'est pas utile pour gérer l'établissement autrement.
- ▶ La présence de nombreux conflits de personnes, de féodalités et de cliques parmi les équipes pédagogiques.
- ▶ Le manque de volonté ou l'incapacité à considérer que les mauvais résultats proviennent d'un mauvais fonctionnement de l'équipe.

Proposition

sylvain.connac@univ-montp3.fr

Réaliser une fiche technique qui présente l'organisation de la coopération entre élèves. Plusieurs pistes sont possibles :

- ▶ une formation des élèves au tutorat (contenu de la formation, méthodes employées, supports utilisés, évaluation de la formation).
- ▶ l'organisation du travail des élèves en groupe (ou en équipe)
- ▶ l'organisation de l'aide et de l'entraide au sein d'une classe
- ▶ l'organisation d'un conseil coopératif d'élèves

Cette fiche technique s'appuiera sur un contexte précis d'enseignement : école maternelle, école élémentaire, collège, lycée (général, professionnel ou technologique), REP ou hors REP.

Elle précisera également les intentions éducatives poursuivies, le lien de pertinence avec un projet de classe plus large ainsi que quelques supports pour une autoévaluation professionnelle du dispositif coopératif construit.

